

บทที่ 3 : การปฏิบัติตามมาตรการ ติดตามตรวจสอบผลกระทบสิ่งแวดล้อม

3.1 การดำเนินการ

การติดตามตรวจสอบผลกระทบสิ่งแวดล้อม (ช่วงดำเนินการ) โครงการโรงพยาบาลสมิติเวช ศรีนครินทร์ (อาคารเดิม) ประจำเดือนมกราคม- มิถุนายน 2566 ทางโครงการได้มอบหมายให้บริษัท เอสเอส คอนซัลแทนท์ส คอร์ปอเรชั่น จำกัด เป็นผู้ดำเนินการติดตามผลการปฏิบัติตามมาตรการติดตามตรวจสอบคุณภาพสิ่งแวดล้อมตามที่ได้อนุญาตไว้ในรายงานการวิเคราะห์ผลกระทบสิ่งแวดล้อม โครงการโรงพยาบาลสมิติเวช ศรีนครินทร์ (อาคารเดิม) และได้รับความเห็นชอบ ตามหนังสือที่ ทส.1010.5/1183 ลงวันที่ 27 มกราคม 2564

3.2 ผลการติดตามตรวจสอบผลกระทบสิ่งแวดล้อม

จากการติดตามตรวจสอบผลกระทบสิ่งแวดล้อม (ช่วงดำเนินการ) โครงการโรงพยาบาลสมิติเวช ศรีนครินทร์ (อาคารเดิม) ประจำเดือนมกราคม- มิถุนายน 2566 สามารถสรุปรายละเอียดผลการดำเนินงานได้ดังตารางที่ 3.2-1

ตารางที่ 3.2-1 ผลการปฏิบัติตามมาตรการติดตามตรวจสอบผลกระทบสิ่งแวดล้อม (ช่วงเปิดดำเนินการ) โครงการโครงการโรงพยาบาลสมิติเวช ศรีนครินทร์ (อาคารเดิม)

องค์ประกอบทางสิ่งแวดล้อม	ดัชนีที่ตรวจวัด	จุดเก็บตัวอย่าง/วิธีการจัดการ	ความถี่	ผลการปฏิบัติตามมาตรการติดตามฯ	เอกสารอ้างอิง
1. สภาพภูมิประเทศ	- พื้นที่สีเขียวภายในโครงการ	- บริเวณพื้นที่โครงการ	ทุกวันตลอดระยะดำเนินการ	โรงพยาบาลได้จัดคนสวนคอยดูแลพื้นที่สีเขียวให้อยู่ในสภาพดีอยู่เสมอ	รูปที่ 3.2-1
2. คุณภาพอากาศ	- ฝุ่นละอองรวม (TSP) - ฝุ่นละอองขนาดเล็กไม่เกิน 10 ไมครอน (PM ₁₀) - ก๊าซคาร์บอนมอนอกไซด์ (CO) - ก๊าซไนโตรเจนไดออกไซด์ (NO ₂) - ก๊าซซัลเฟอร์ไดออกไซด์ (SO ₂) - ไฮโดรคาร์บอน (HC)	- ภายในพื้นที่โครงการ	ตรวจวัด TSP และ PM ₁₀ CO, NO ₂ , SO ₂ และ HC ปีละ 2 ครั้ง ตลอดระยะเวลาเปิดดำเนินการ	โครงการไม่ได้ตรวจวัดคุณภาพอากาศตามมาตรการติดตามตรวจสอบผลกระทบสิ่งแวดล้อม (ช่วงเปิดดำเนินการ) ซึ่งจะรายงานผลในรายงานเล่มต่อไป ฉบับ 2/2566	
3. การใช้น้ำ	- ระบบจ่ายน้ำประปา	- ตรวจสอบการรั่วซึม หรือแตกของท่อจ่ายน้ำประปา	เดือนละ 1 ครั้ง ตลอดระยะเวลาเปิดดำเนินการ	โรงพยาบาลได้จัดให้มีเจ้าหน้าที่คอยตรวจสอบการรั่วซึม ของท่อจ่ายน้ำประปา	ภาคผนวก ก
4. การใช้ไฟฟ้าและการอนุรักษ์พลังงาน	- ถังเก็บน้ำใต้ดิน	- ตรวจสอบสภาพพื้นผิวของเสา และสีที่ทาเคลือบผิววัสดุให้อยู่ในสภาพดี ไม่หลุดกร่อน	ทุก 6 เดือน ตลอดระยะเวลาเปิดดำเนินการ	โรงพยาบาลได้จัดให้มีเจ้าหน้าที่คอยตรวจสอบสภาพผิวของถังเก็บน้ำใต้ดินให้อยู่ในสภาพดีอยู่เสมอ	
	- ระบบไฟฟ้าโครงการ	- ตรวจสอบการทำงานของระบบไฟฟ้าโครงการ	ปีละ 2 ครั้ง ตลอดระยะเวลาเปิดดำเนินการ	โรงพยาบาลได้จัดให้มีเจ้าหน้าที่คอยตรวจสอบสภาพผิวของถังเก็บน้ำใต้ดินให้อยู่ในสภาพดีอยู่เสมอ	
5. การจัดการมูลฝอยและสิ่งปฏิกูล	ปริมาณมูลฝอยและสภาพห้องพักมูลฝอย	- ตรวจสอบสภาพห้องพักมูลฝอยให้ถูกสุขลักษณะ และไม่ให้มีมูลฝอยตกค้าง	สัปดาห์ละ 1 ครั้ง	โรงพยาบาลได้จัดให้เจ้าหน้าที่ตรวจสอบและรักษาความสะอาดของห้องพักมูลฝอยให้ถูกสุขลักษณะและไม่ให้มีมูลฝอยตกค้าง	

ตารางที่ 3.2-1 ผลการปฏิบัติตามมาตรการติดตามตรวจสอบผลกระทบสิ่งแวดล้อม (ช่วงเปิดดำเนินการ) โครงการโรงพยาบาลสมิติเวช ศรีราชา (ส่วนขยาย)

องค์ประกอบทางสิ่งแวดล้อม	ดัชนีที่ตรวจวัด	จุดเก็บตัวอย่าง/วิธีการจัดการ	ความถี่	ผลการปฏิบัติตามมาตรการติดตามฯ	เอกสารอ้างอิง
6. คุณภาพน้ำที่ผ่านการบำบัดน้ำเสีย	<ul style="list-style-type: none"> - ค่าความเป็นกรด-ด่าง (pH) - บีโอดี (BOD) - สารแขวนลอย (SS) - สารที่ละลายได้ (TDS) - ซัลไฟด์ (Sulfide) - ตะกอนหนัก (Settleable Solid) - ทีเคเอ็น (TKN) - โคลิฟอร์มแบคทีเรีย - ฟีคอลโคลิฟอร์มแบคทีเรีย - <i>E. coli</i> - Parasitic Eggs - น้ำมันและไขมัน (Fat, Oil and Grease) <p>ตรวจสอบปริมาณไขมัน/น้ำมัน ที่บ่อดักไขมัน ถ้ามีปริมาณมากให้ตักออก และประสานงานให้สำนักงานเขตสวนหลวงเก็บขนต่อไป</p>	<p>จุดเก็บตัวอย่างคุณภาพน้ำมี 2 จุด/ชุด ได้แก่</p> <ul style="list-style-type: none"> - ก่อนเข้าสู่ระบบบำบัดน้ำเสีย ได้แก่ ถังแยกกาก-เก็บตะกอน - หลังออกจากระบบบำบัดน้ำเสีย ได้แก่ บ่อพักน้ำใส - ส่วนดักไขมัน 	เก็บตัวอย่างเดือนละ 1 ครั้ง ตลอดระยะเวลาเปิดดำเนินการทุกวัน ตลอดระยะก่อสร้าง	โครงการได้ปฏิบัติตามมาตรการ และได้จัดทำทส.2 และจัดส่งรายงานแก่ อทป ทุกเดือน	ภาคผนวก ค
7. การระบายน้ำและป้องกันน้ำท่วม	<ul style="list-style-type: none"> - รอยรั่วหรือรอยแตกหักของท่อระบายน้ำ 	ตรวจสอบการรั่วซึมหรือแตกของท่อระบายน้ำ	เดือนละ 1 ครั้ง ตลอดระยะเวลาเปิดดำเนินการ	- มีการตรวจสอบการรั่วซึมของท่อระบายน้ำ ให้ใช้งานได้อย่างปกติ	ภาคผนวก ค

8. การป้องกันอัคคีภัย	- อุปกรณ์ป้องกันอัคคีภัย	ตรวจสอบอุปกรณ์ป้องกันอัคคีภัยให้พร้อมใช้งานอยู่เสมอและจัดให้มีการอบรมวิธีการใช้อุปกรณ์ของระบบป้องกันอัคคีภัย	- ตรวจสอบอุปกรณ์ป้องกันอัคคีภัยประมาณ 2 ครั้ง/ปี อบรมวิธีการใช้อุปกรณ์ของระบบป้องกันอัคคีภัยและการซ้อมแผนการหนีไฟอย่างน้อยปีละ 1 ครั้ง	- มีตรวจสอบอุปกรณ์ต่าง ๆ และ-มีการฝึกอบรมดับเพลิง และทำการซ้อมดับเพลิงและฝึกซ้อมอพยพหนีไฟเมื่อวันที่ 13 ธันวาคม 64	ภาคผนวก ง
-----------------------	--------------------------	--	---	--	-----------

ตารางที่ 3.2-1 (ต่อ)

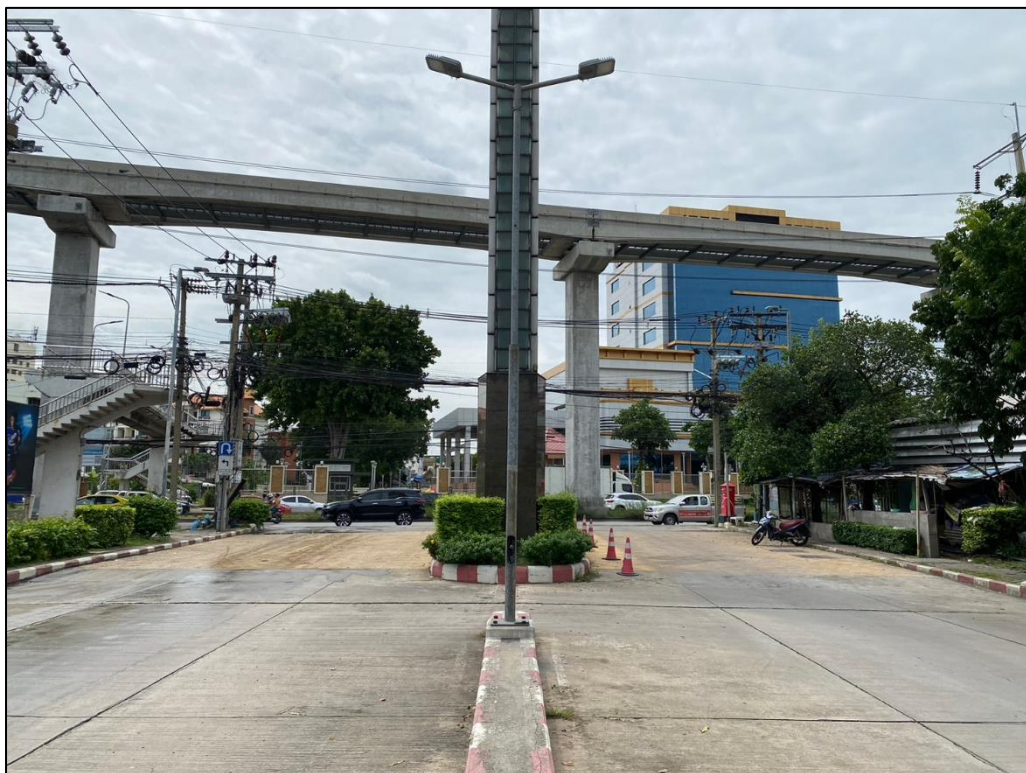
มาตรการติดตามตรวจสอบผลกระทบสิ่งแวดล้อม	พื้นที่ดำเนินการ	ดัชนีการตรวจวัด	ความถี่ในการตรวจสอบ	ผลการปฏิบัติตามมาตรการติดตามฯ	เอกสารอ้างอิง
9. สุนทรียภาพ	พื้นที่สีเขียวของโครงการ	ดูแลรักษาให้มีสภาพดี และตัดตกแต่งกิ่งไม้ไม่ให้ล้ำเขตที่ดิน	สัปดาห์ละ 1 ครั้ง ตลอดระยะเวลาเปิดดำเนินการ	โรงพยาบาลได้จัดคนสวนคอยดูแลพื้นที่สีเขียวให้อยู่ในสภาพดีอยู่เสมอ	รูปที่ 3.2-2
10. การจราจร	ถนนศรีนครินทร์ และถนนใกล้เคียงโครงการ	- ตรวจสอบรถยนต์บนถนนในโครงการ ถนนศรีนครินทร์ซอย 6 ตลอดจนถนนสาธารณะภายนอกโครงการ เพื่อไม่ให้ผู้มาใช้บริการนำรถยนต์ส่วนตัวไปจอดบนถนนส่วนบุคคล ตลอดจนถนนสาธารณะภายนอกโครงการ ซึ่งหากพบว่ามีรถกระทำการดังกล่าวจะ ให้ทางเจ้าหน้าที่ของโครงการ รับผิดชอบทางเจ้าของรถยนต์โดยด่วนเพื่อให้เคลื่อนย้ายรถยนต์ออกจากถนนส่วนบุคคล ตลอดจนถนนสาธารณะภายนอกโครงการ	ทุกวัน ตลอดระยะเวลาเปิดดำเนินการ	โครงการจัดให้มีเจ้าหน้าที่คอยตรวจตรา ไม่ให้ผู้มาใช้บริการจอดรถภายนอกโครงการ	รูปที่ 3.2-3
11.การบดบังแสงแดด ทิศทางลม และสัญญาณวิทยุและโทรทัศน์	จุดรับเรื่องร้องเรียนจากผู้ที่ได้รับผลกระทบ	- จัดให้มีเจ้าหน้าที่รับเรื่องร้องเรียน	-ทุกวัน ตลอดระยะเวลาเปิดดำเนินการ	โครงการได้จัดให้มีเจ้าหน้าที่คอยรับเรื่องร้องเรียนจากผู้ที่ได้รับผลกระทบ	รูปที่ 3.2-4
12.คุณภาพชีวิตของผู้อยู่ข้างเคียงพื้นที่โครงการ	จุดรับเรื่องร้องเรียนจากผู้ที่ได้รับผลกระทบ	- จัดให้มีเจ้าหน้าที่รับเรื่องร้องเรียน - หากเกิดกรณีที่มีการเปลี่ยนแปลงโครงการภายหลังเปิดดำเนินการ โครงการต้องทำการศึกษาสารวจสภาพเศรษฐกิจและสังคม รวมทั้งดำเนินการมีส่วนร่วมของประชาชนตามหลักวิชาการและหลักสถิติ โดยดำเนินงานก่อนทุกครั้งที่มีการเปลี่ยนแปลงโครงการ พร้อมแสดงภาพตำแหน่งการสำรวจประกอบ	- จัดให้มีเจ้าหน้าที่รับเรื่องร้องเรียนทุกวัน ตลอดระยะเวลาเปิดดำเนินการ - สำรวจความคิดเห็นของประชาชนก่อนทุกครั้งที่มีการเปลี่ยนแปลงโครงการ ในช่วงเปิดดำเนินการ	โครงการได้จัดให้มีเจ้าหน้าที่คอยรับเรื่องร้องเรียนจากผู้ที่ได้รับผลกระทบ	รูปที่ 3.2-4



รูปที่ 3.2-1 พื้นที่สีเขียว



รูปที่ 3.2-2 เจ้าหน้าที่ตัดแต่ง ดูแล พื้นที่สีเขียวให้สวยงาม



รูปที่ 3.2-3 ตรวจสอบไม่ให้ผู้มาใช้บริการจราจรบริเวณถนนศรีนครินทร์ซอย 6 และถนนใกล้เคียง



รูปที่ 3.2-4 จุดรับเรื่องร้องเรียน

3.3 ผลการติดตามตรวจสอบคุณภาพน้ำทิ้ง

จากผลการวิเคราะห์น้ำทิ้ง จำนวน 1 จุด (ดูตาราง 3.3-1 และ รูปที่ 3.3-1) ได้แก่ น้ำออกจากระบบบำบัดน้ำเสีย ระหว่างเดือน มกราคม – มิถุนายน 2566 พบว่าเกือบทุกพารามิเตอร์อยู่ในเกณฑ์มาตรฐาน ตามประกาศกระทรวงทรัพยากรธรรมชาติและสิ่งแวดล้อม เรื่องกำหนดมาตรฐานควบคุมการระบายน้ำทิ้งจากอาคารบางประเภทและบางขนาด ประเภท ก ตีพิมพ์ในราชกิจจานุเบกษา เล่มที่ 122 ตอนที่ 125 ลงวันที่ 29 ธันวาคม 2548

ตารางที่ 3.3-1 แสดงผลการวิเคราะห์น้ำออกจากระบบบำบัดน้ำเสีย

ลำดับ	พารามิเตอร์	หน่วย	ค่ามาตรฐาน	มกราคม	กุมภาพันธ์	มีนาคม	เมษายน	พฤษภาคม	มิถุนายน
				ออกจาก ระบบ	ออกจากระบบ	ออกจากระบบ	ออกจากระบบ	ออกจากระบบ	ออกจากระบบ
1	ความเป็นกรด-ด่าง (pH)	(pH at 25 C)	5 - 9	7.0	7.0	7.0	7.5	7.8	7.5
2	บีโอดี (BOD)	mg/L	ไม่เกิน 20	5.6	6.1	13.0	ND	2.1	ND
3	สารแขวนลอย (Suspended Solid)	mg/L	ไม่เกิน 30	5.4	7.0	11.8	ND	ND	ND
4	สารที่ละลายได้ทั้งหมด (TDS)	mg/L	ไม่เกิน 500*	428	340	350	320	209	357
5	ตะกอนหนัก (Settleable Solid)	mg/L	ไม่เกิน 0.5	<0.1	<0.1	<0.1	<0.1	<0.1	<0.1
6	ปริมาณไนโตรเจน (TKN)	mg/L	ไม่เกิน 35	<LOQ	5.7	5.1	12.6	8.3	7.1
7	ซัลไฟด์ (Sulfide)	mg/L	ไม่เกิน 1.0	<0.5	<0.5	<0.5	<0.5	<0.5	<0.5
8	น้ำมันไขมัน (Oil & Grease)	mg/L	ไม่เกิน 20	ND	ND	ND	ND	ND	ND
9	Coliform Bacteria	MPN/100 mL	ไม่เกิน 5,000**	49	<1.8	<1.8	33	49	-
10	Faecal Coliform Bacteria	MPN/100 mL	ไม่เกิน 1,000	49	<1.8	<1.8	33	240	-
11	<i>E. coli</i>	MPN/100 mL	ไม่เกิน 1,000	-	-	-	-	-	<1.8
12	Parasitic Eggs	Eggs/L	ไม่เกิน 1	-	-	-	-	-	NOT FOUND

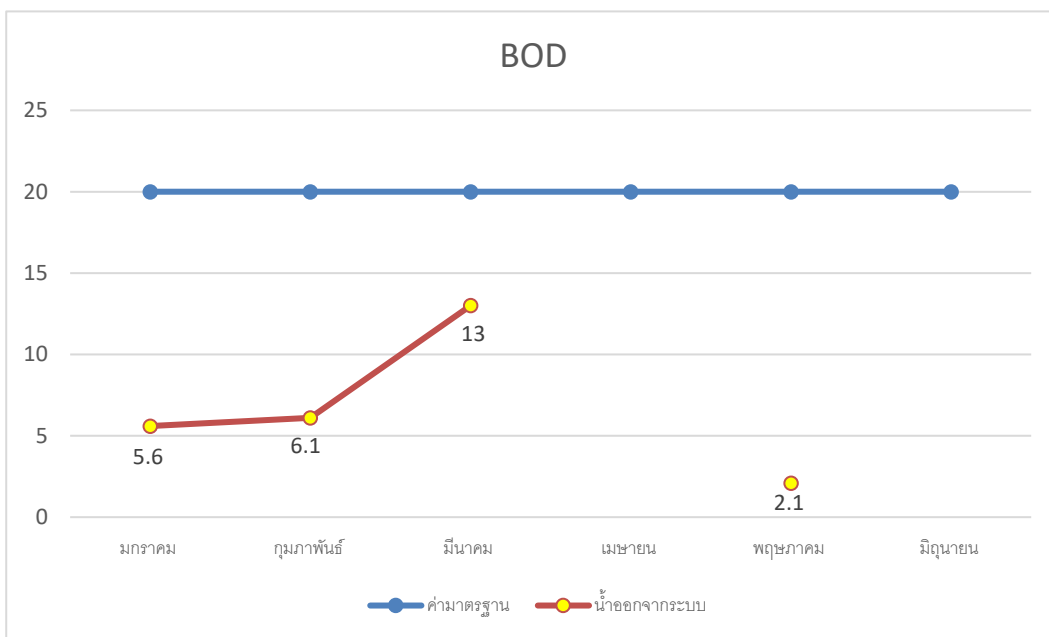
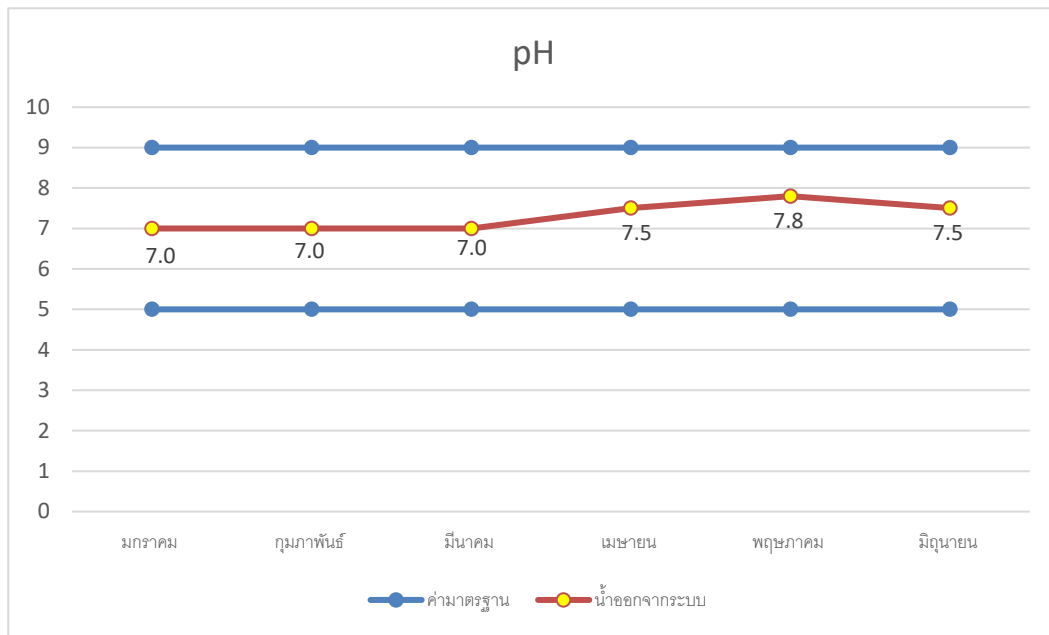
REGULATORY: RANGE OR MAXIMUM PERMITTED VALUE FOR BUILDING EFFLUENT STANDARDS CLASS A, NOTIFICATION OF THE MINISTRY OF RESOURCES AND ENVIRONMENT ,PUBLISHED IN THE ROYAL GOVERNMENT GAZETTE,VOL 122, PART 125 D,DATED DECEMBER 29,2005 AND VOL 139 SPECIAL PART 171 D, DATED JULY 21, 2022.

500*: PERMITTER EXCESS VALUE TO TOTAL DISSOLVED SOLIDS OF ACTUAL TAP WATER USED (TOTAL DISSOLVED SOLIDS STANDARD VALUE OF TAP WATER QUALITY IS 1000 mg/L)

<5000**: REGULATIONS ISSUED BY THE INSTITUTE OF HOSPITAL QUALITY IMPROVEMENT & ACCREDITATION.

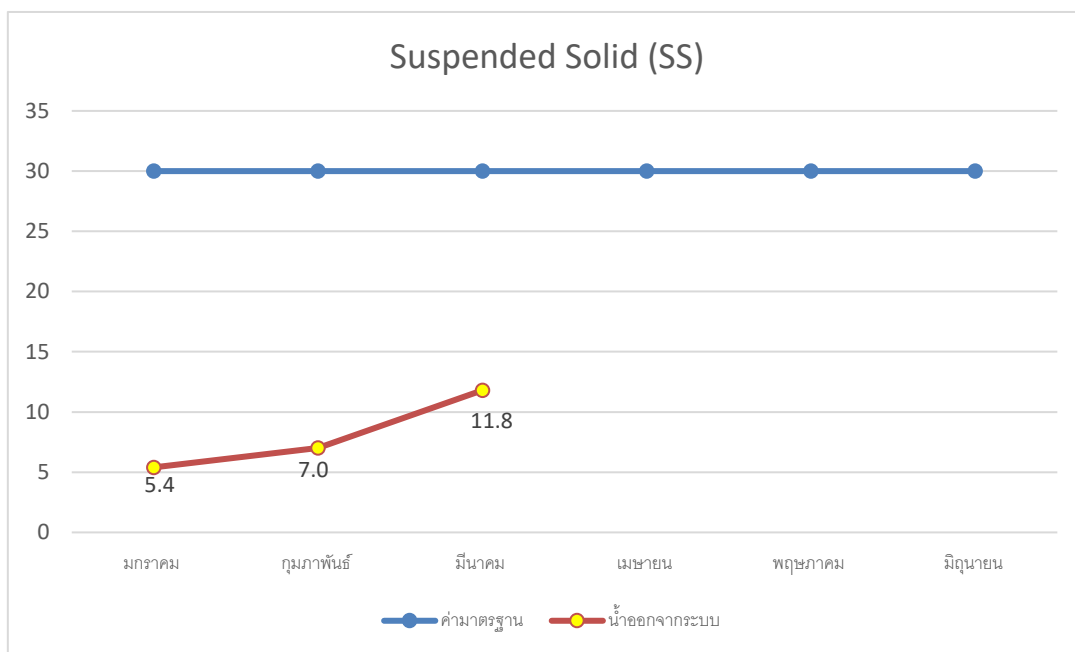
ND: NON-DETECTABLE

<LOQ : <LEVEL OF QUANTITION (TOTAL KJELDAHL NITROGEN ≥ 1.5 AND ≤ 5 mg/L)

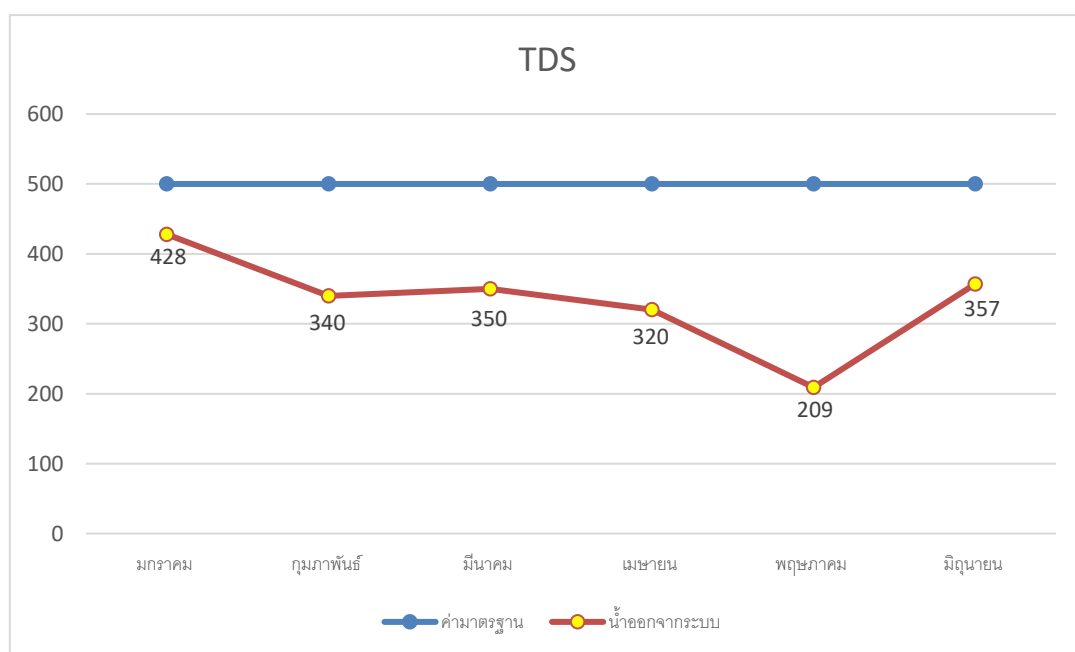


* หมายเหตุ: น้ำออกจากระบบเดือนเมษายนและมิถุนายน ไม่สามารถตรวจวัดได้เนื่องจากค่าน้อยมาก

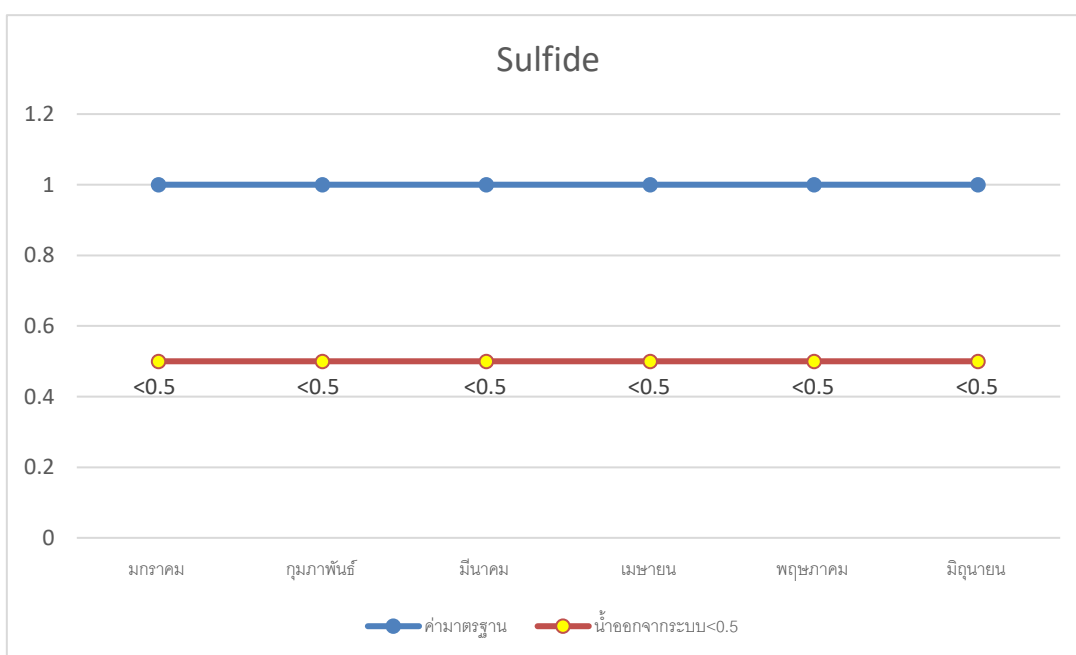
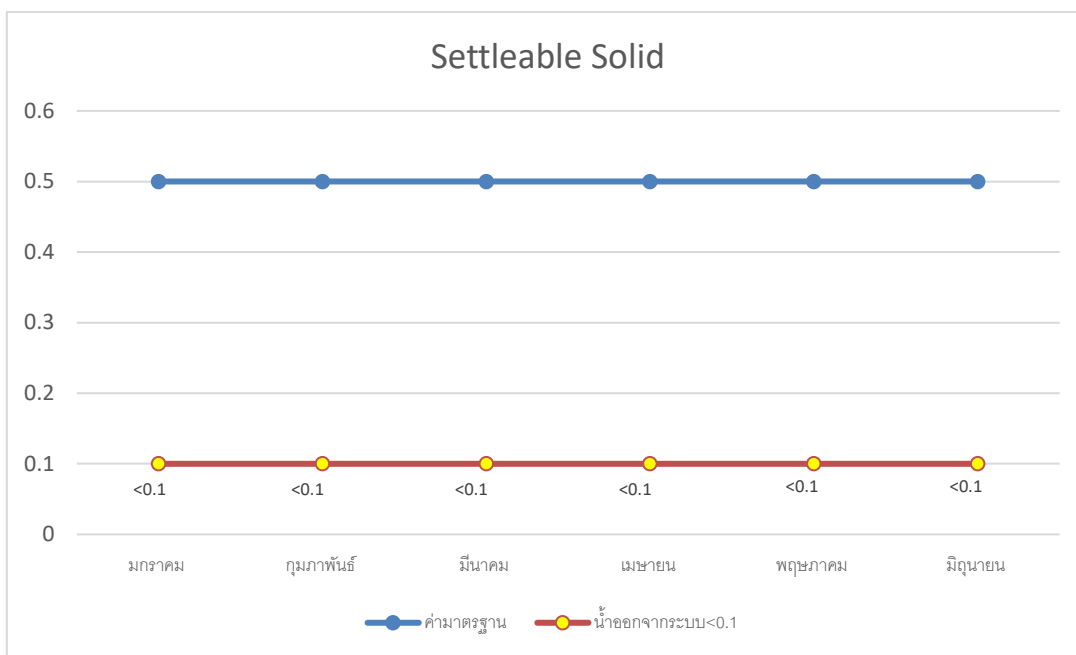
รูปที่ 3-3 แสดงผลวิเคราะห์น้ำทิ้งที่ออกจากระบบบำบัดน้ำเสียตั้งแต่เดือนมกราคม-มิถุนายน 2566



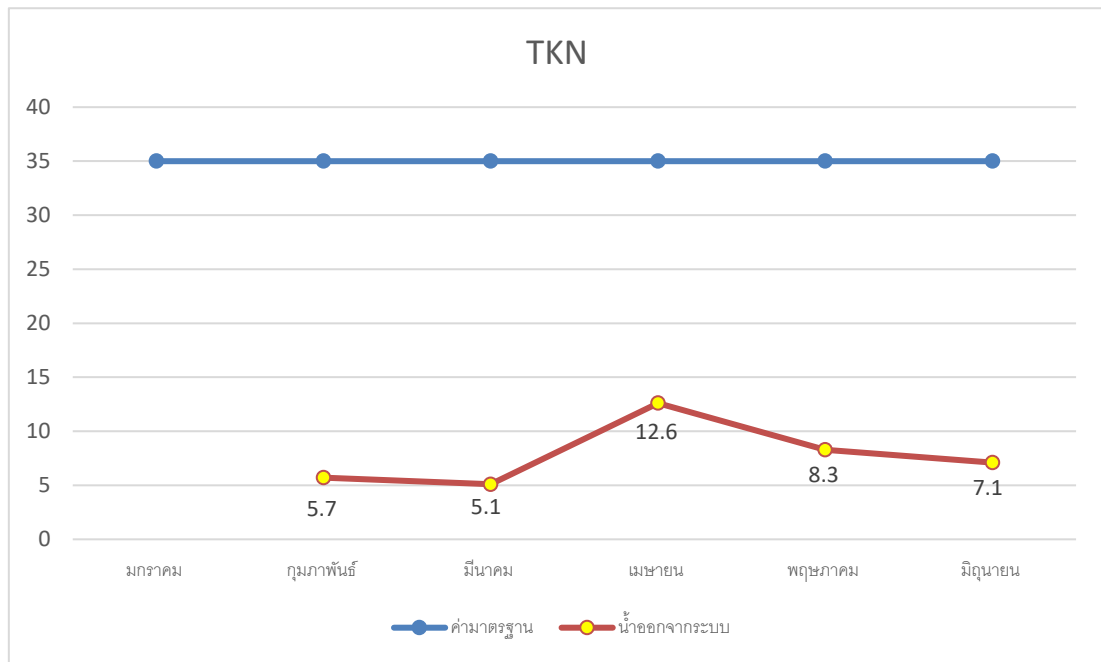
*หมายเหตุ: น้ำออกจากระบบเดือนเมษายน, พฤษภาคม และมิถุนายน ไม่สามารถตรวจวัดได้เนื่องจากค่าน้อยมาก



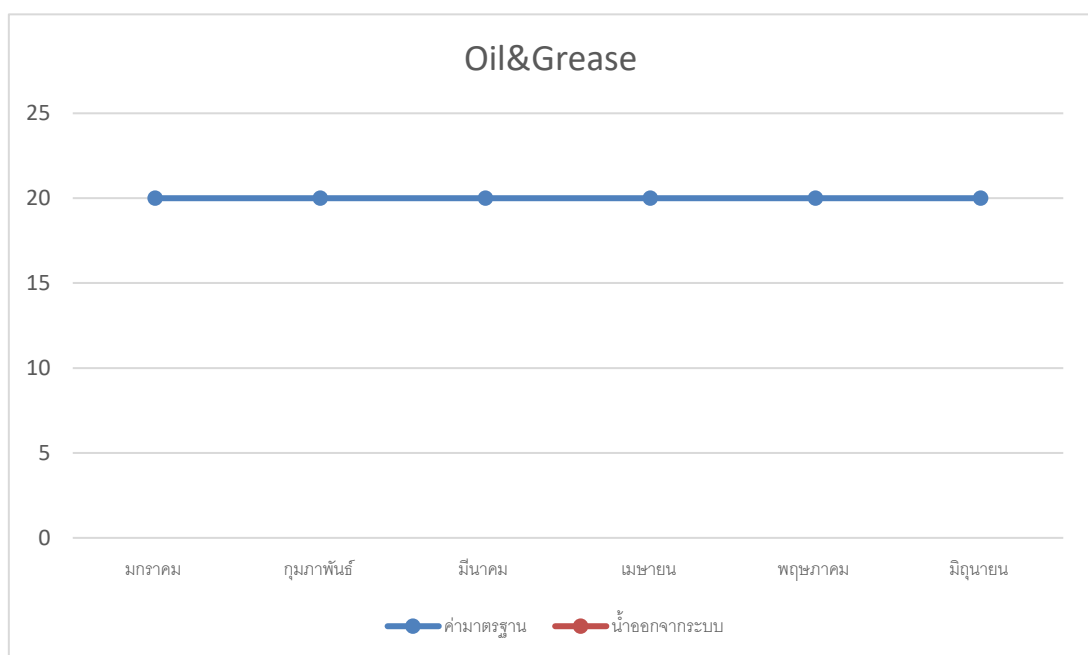
รูปที่ 3-3 แสดงผลวิเคราะห์น้ำทิ้งที่ออกจากระบบบำบัดน้ำเสียตั้งแต่เดือนมกราคม-มิถุนายน 2566 (ต่อ)



รูปที่ 3-3 แสดงผลวิเคราะห์น้ำทิ้งที่ออกจากระบบบำบัดน้ำเสียตั้งแต่เดือนมกราคม-มิถุนายน 2566 (ต่อ)

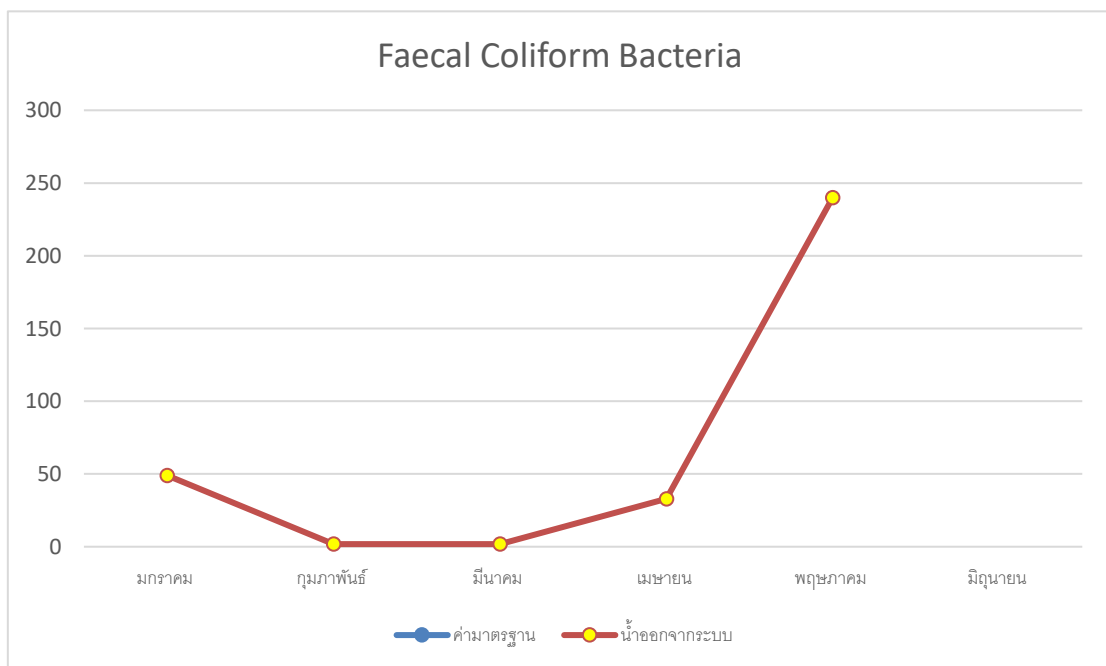
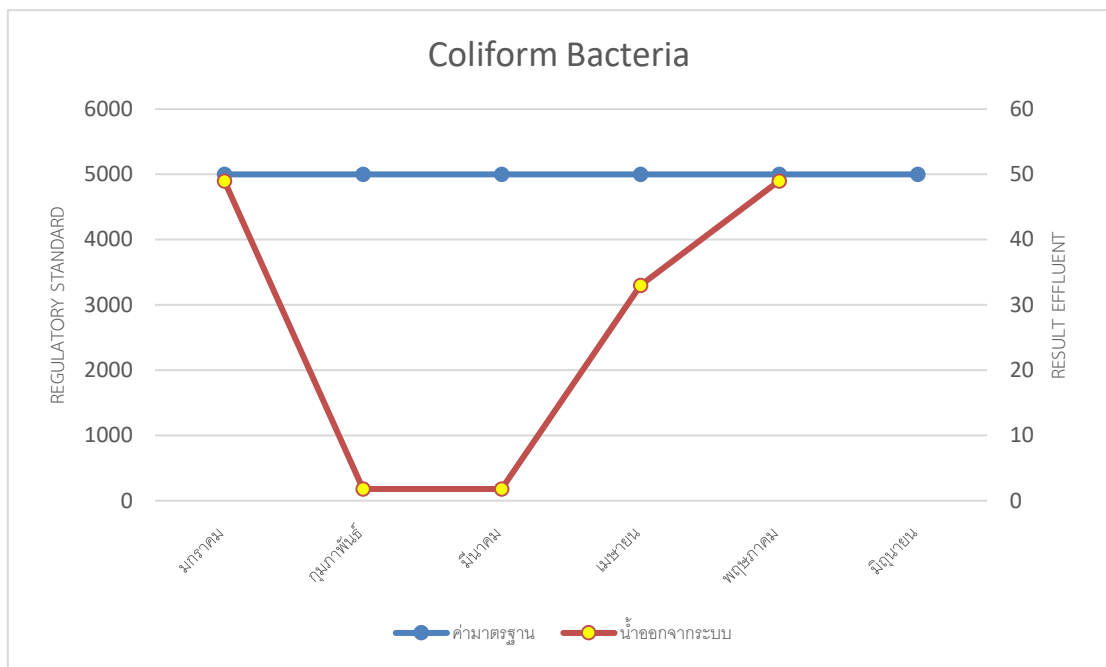


*หมายเหตุ: น้ำออกจากระบบเดือนมกราคม ไม่สามารถตรวจวัดได้เนื่องจากค่าน้อยมาก



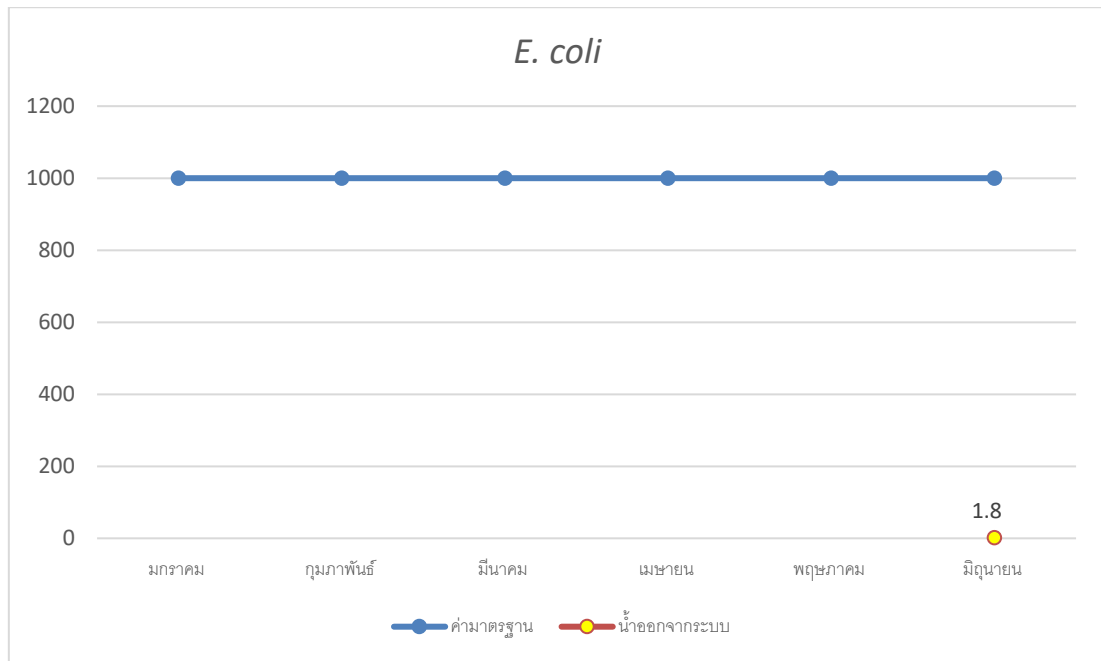
*หมายเหตุ: น้ำออกจากระบบมีค่า < ชีตจำกัดการวัดเชิงปริมาณ (LOQ)

รูปที่ 3-3 แสดงผลวิเคราะห์น้ำทิ้งที่ออกจากระบบบำบัดน้ำเสียตั้งแต่เดือนมกราคม-มิถุนายน 2566 (ต่อ)

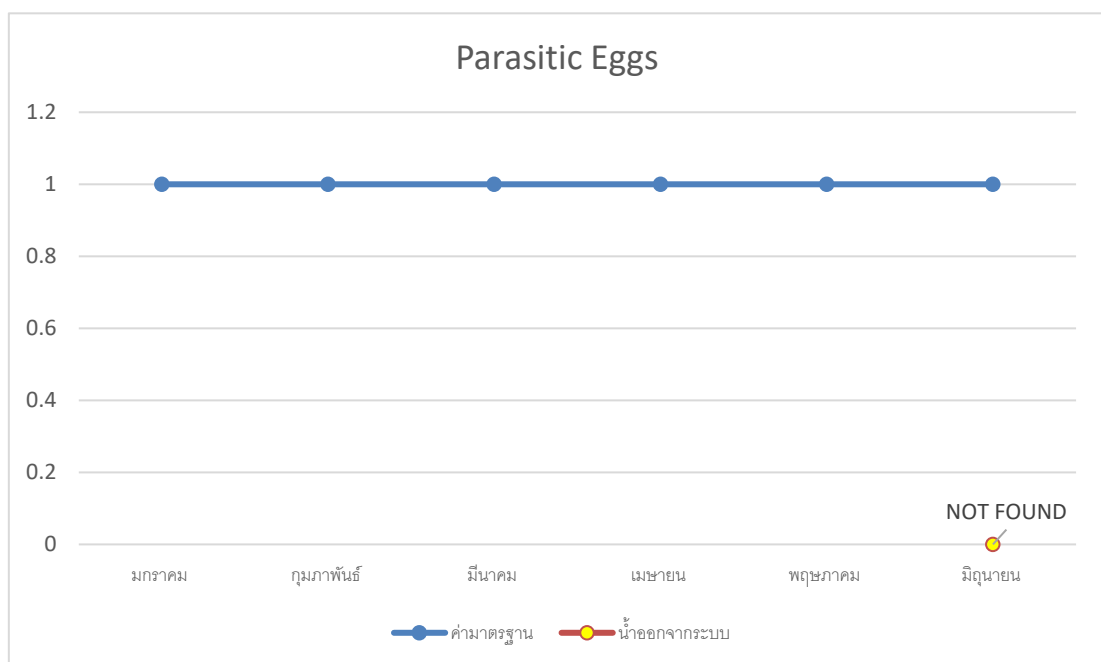


*หมายเหตุ: น้ำออกจากระบบเดือนมิถุนายนไม่มีค่า Coliform Bacteria, Faecal Coliform Bacteria

รูปที่ 3-3 แสดงผลวิเคราะห์น้ำทิ้งที่ออกจากระบบบำบัดน้ำเสียตั้งแต่เดือนมกราคม-มิถุนายน 2566 (ต่อ)



*หมายเหตุ: น้ำออกจากระบบเดือนมกราคม, กุมภาพันธ์, มีนาคม, เมษายนและพฤษภาคม ไม่มีค่า *E. coli*



*หมายเหตุ: น้ำออกจากระบบเดือนมกราคม, กุมภาพันธ์, มีนาคม, เมษายนและพฤษภาคม ไม่มีค่า Parasitic Eggs.

รูปที่ 3-3 แสดงผลวิเคราะห์น้ำทิ้งที่ออกจากระบบบำบัดน้ำเสียตั้งแต่เดือนมกราคม-มิถุนายน 2566 (ต่อ)